

ТРИ КОМНАТЫ В ОДНОКОМНАТНОЙ КВАРТИРЕ

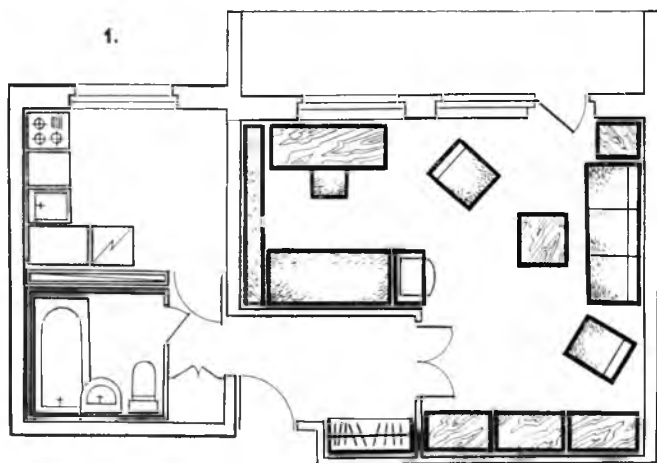
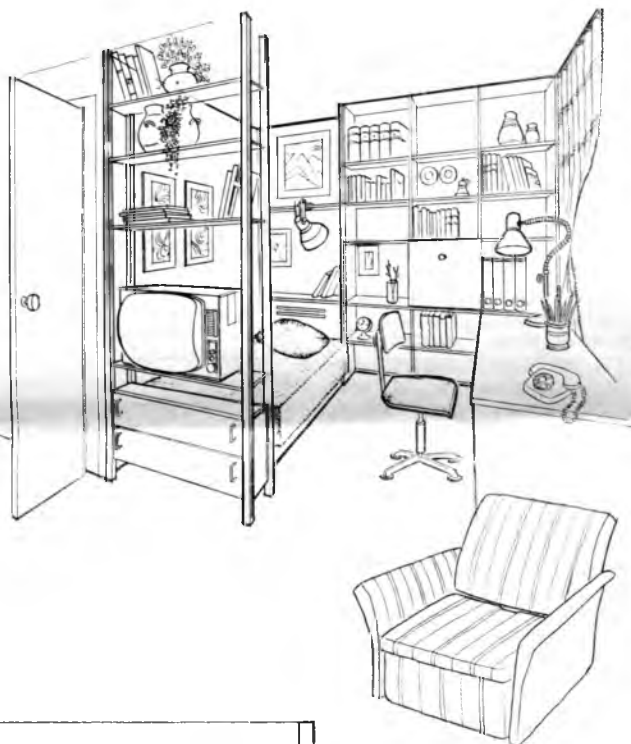
Единственная жилая комната... Какой она должна быть? Днем она выглядит как столовая и рабочая комната, вечером как гостиная, а ночью как спальня, причем это не требует сложных перестановок, «смены декораций». Секрет превращений в том, что архитекторы называют четкостью функционального зонирования: в одной комнате несколько зон — уголков, предназначенных для работы, отдыха или сна. Каждая из них выходит на первый план в определенное время дня.

Попробуем показать на нескольких примерах, какими могут быть эти зоны, как они сосуществуют в комнате.

Однокомнатная квартира жилой площадью 18—20 кв. м, как правило, предназначена для одного-двух человек. На плане (рис. 1) видно, что комната разделена на две части: альков и основное помещение.

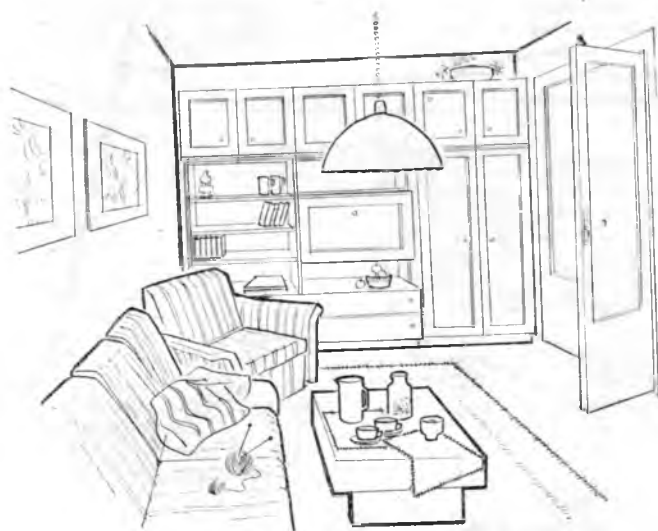
Рассмотрим сначала альков (рис. 2). Он предоставлен одному из членов семьи, здесь его спальное место — тахта — и кабинет. Письменный стол обращен к окну. На торцевой стене — книжные стеллажи и закрытые полки глубиной 30—

Около шести тысяч новоселий ежедневно — таков масштаб строительства жилья в нашей стране. Какую выбрать мебель для новой квартиры, как ее расставить, чем объединить интерьер! Советы архитекторов М. БОРИСОВА и М. ВИКТОРОВА помогут в решении непростой задачи — удобно и красиво оборудовать квартиру, сделать ее непохожей на другие. В этом номере речь пойдет о жилой комнате однокомнатной квартиры. Надеемся, что темы следующих публикаций будут подсказаны письмами читателей.



40 см для деловых бумаг, чертежей. Тумба для постельного белья в изголовье кровати объединена со стеллажами в единую конструкцию, занимающую всю стену. На тумбе настольная лампа. Ее может заменить бра, которое укреплено в нише между полками или на одной из полок.

От основного пространства комнаты альков отделен высокой, но неглубокой мебельной секцией шириной



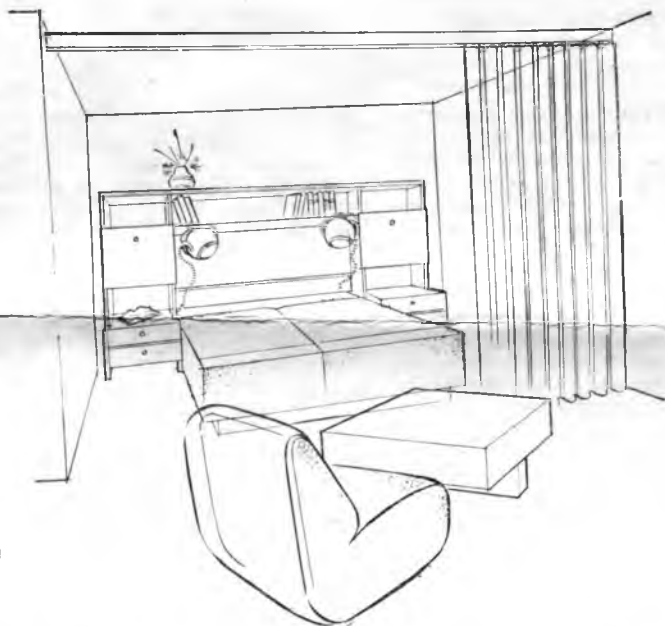
3.

80—90 см. Закрытый стеллаж зрительно «затеснит» пространство, поэтому лучше, чтобы он был открытым, решетчатым, обращенным на обе стороны. На одну из полок можно поставить телевизор.

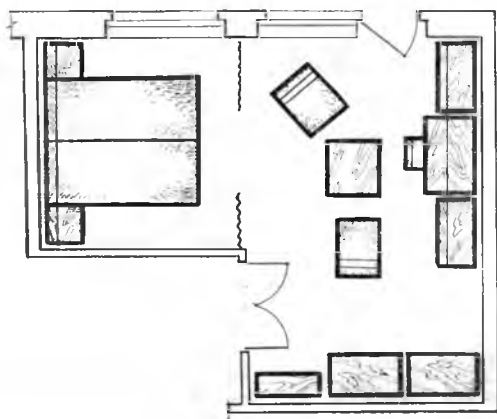
Альков, таким образом, превращается в небольшое самостоятельное помещение.

Теперь перейдем в основную часть комнаты (рис. 3). Диван, кресло, журнальный столик — это зона отдыха. Ее зрительно объединяет ковер. Хорошо, если бы он по цвету контрастировал с покрытием пола. С дивана удобно смотреть телевизор, встроенный в стеллаж-перегородку. Низкая тумба в изголовье отделяет

4.



5.



диван от балконной двери. Большой шкаф располагается справа от входа, напротив окна.

Если в квартире живут муж и жена, то в удаленном от входа алькове удобно разместить спальню (рис. 4) — это еще один вариант расположения мебели. Размеры алькова таковы, что здесь установится двуспальная кровать и две тумбочки.

Представленное на рисунке 5 современное решение спальной зоны удобно и рационально использует площадь: в изголовье кровати — конструкция из открытых и закрытых полок.

Сюда можно класть книги и мелкие предметы. Здесь же — небольшие светильники направленного света. Альков отделяется от основного пространства комнаты легкой раздвижной перегородкой-ширмой или занавесями. Задернутые, они делают пространство еще более уютным.

Напротив алькова — шкафы для книг и посуды — это видно на плане комнаты (рис. 4).

При такой расстановке мебели трудно выделить место для занятий. Поэтому лучше отказаться от письменного стола. Секретер, встроенный в секционный шкаф, экономит место. Придется обойтись и без настольной лампы — более удобен легкий светильник, который крепится к книжной полке.

В центре комнаты — небольшая зона отдыха: два кресла и журнальный стол. Желательно, чтобы мягкая мебель легко двигалась, тогда, если необходимо, кресла на колесиках можно убрать с середины комнаты.

Обстановку комнаты дополняют два шкафа-гардероба справа от входа, их ширина — 60 см. Рядом — складной стол. Такие столы рассчитаны на 6—8 человек, их размеры в сложенном виде не более $40 \times 80 \times 75$ см.

В современных сериях типовых проектов небольшую часть составляют так называемые малые однокомнатные квартиры, предназначенные для одного человека. На рисунке 6 — планировка такой квартиры. Скромные, прямо скажем, размеры жилой комнаты — немногим более 12 кв. м — компенсируются небольшой кладовой в прихожей. За счет подсобного помещения можно обойтись в комнате без громоздких шкафов. И все же оборудовать эту квартиру, даже для одного человека — непростая

задача. Здесь особенно важно рационально подобрать и расставить мебель.

Альков здесь, как и в предыдущем варианте, используется как спальня (рис. 7). В углу — шкаф для постельного белья, тумбочка, книжные полки. Вплотную к кровати — угловая конструкция, которая отгораживает альков. Это и письменный стол, и подставка для телевизора, и книжные полки. Сюда же можно поставить пишущую машинку. Так в маленькой комнате образуется удобное, уютное, вроде бы изо-

лированное рабочее место. В оставшемся углу, рядом с окном, можно поставить кресла и журнальный столик. Лучше подобрать маленькие кресла без подлокотников: если их приставить вплотную друг к другу, то получится подобие дивана. Ведь мебель надо еще расставить так, чтобы она не мешала вам открывать балконную дверь.

И еще несколько общих советов хозяевам однокомнатной квартиры. Старайтесь подобрать невысокие шкафы, небольшие кресла, мебель с гладкими матовыми поверхностями, с неярко выраженной текстурой дерева, отделку и ткани светлых тонов — и комната будет казаться просторней. Массивная, тяжеловесная, обильно украшенная мебель хороша только для больших квартир. Лучше использовать легкие, подвижные, полупрозрачные драпировки. Вряд ли подойдут резкие цветовые контрасты.

Наконец, последний совет. Если вы хотите зрительно объединить комнату, нужно подобрать близкие по цвету обои, мебельную обивку и драпировки. Разная по стилю мебель, цветовое решение алькова и основного пространства расчленит комнату — это допустимо, но помещение будет казаться меньше.



7.

6.

